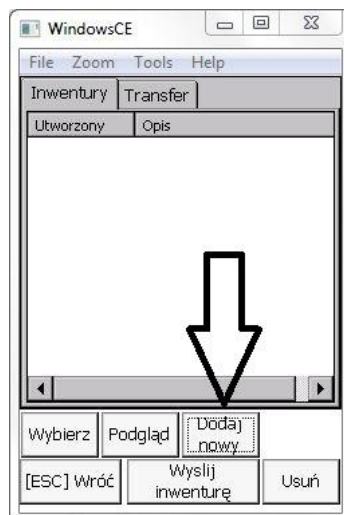
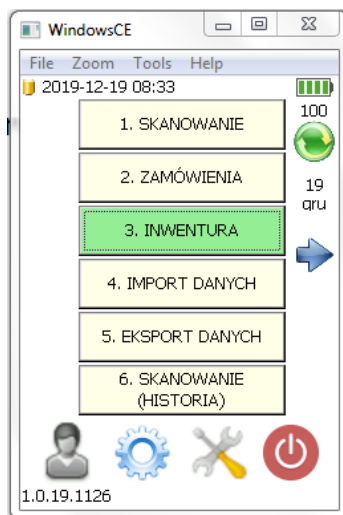
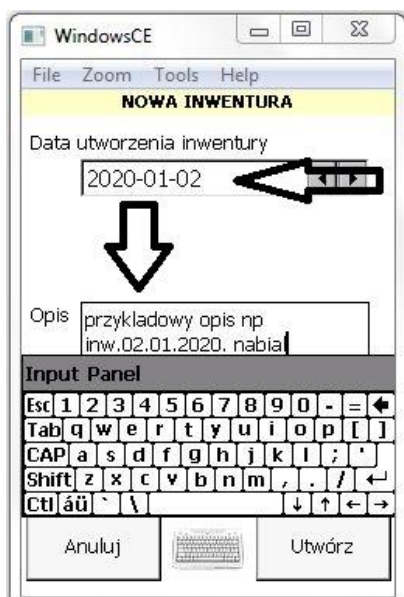


Instrukcja pracy z czarnym kolektorem E-mea na inwentaryzacji

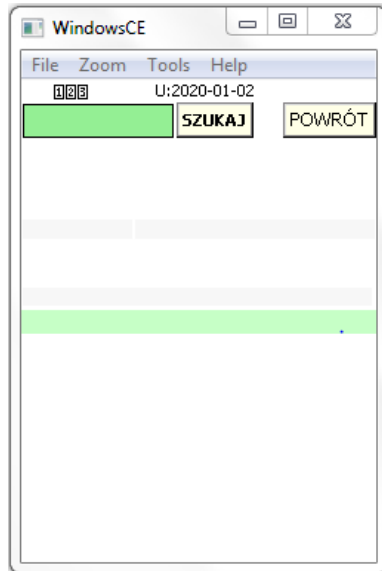
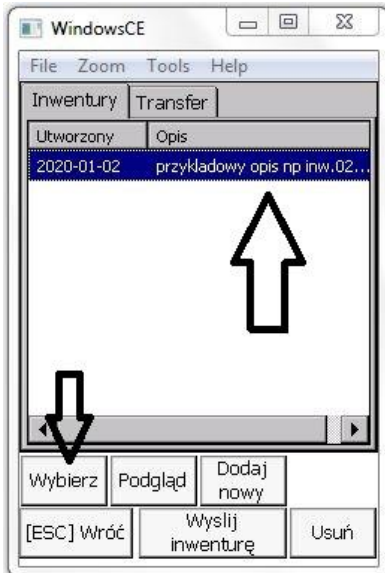
1. Z menu głównego kolektora wybieramy opcję „3.INWENTURA”, a następnie wybieramy opcję „Dodaj nowy”.



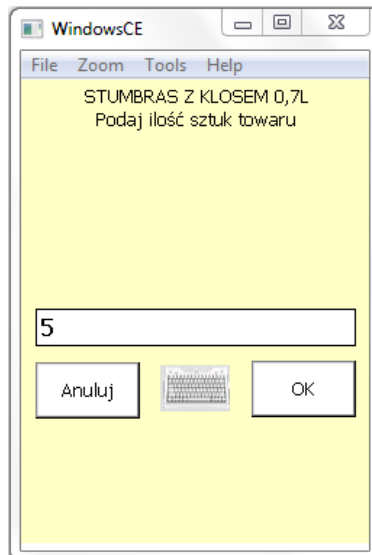
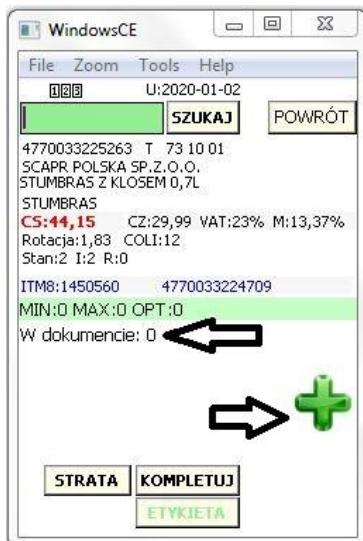
2. W polu „Data utworzenia inwentury” wpisuje datę przeprowadzanie naszej inwentaryzacji. Jest ona poglądowa i nie ma wpływu na faktyczną datę inwentaryzacji. W polu „Opis” wpisujemy opis działu, w którym przeprowadzamy inwentaryzację. Pole jest o tyle ważne, że ułatwi nam w późniejszym czasie zrzut odpowiednich plików. Opis wpisujemy z klawiatury, która znajduje się między przyciskami „Anulu” i „Utwórz”. Po kliknięciu pola „Utwórz”, otrzymujemy pusty folder z naszą inwentaryzacją dla działu nabiał. Jak widać opis powinien być krótki ze względu na ograniczenia.



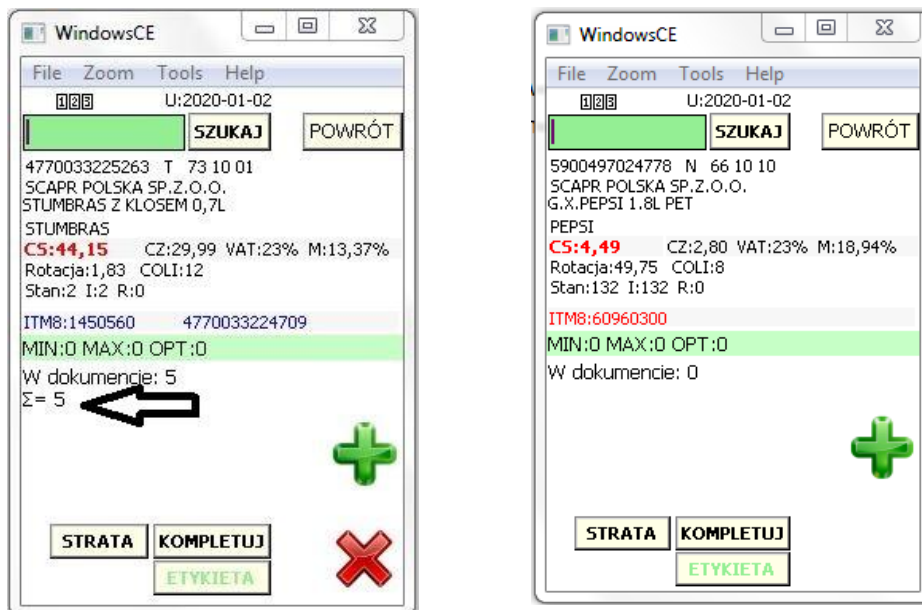
3. Klikając jeden raz na pusty folder podświetlimy go, po czym klikamy na kafelek „Podgląd”. Pojawi się okno, w którym będziemy dodawać inwentaryzowane produkty.



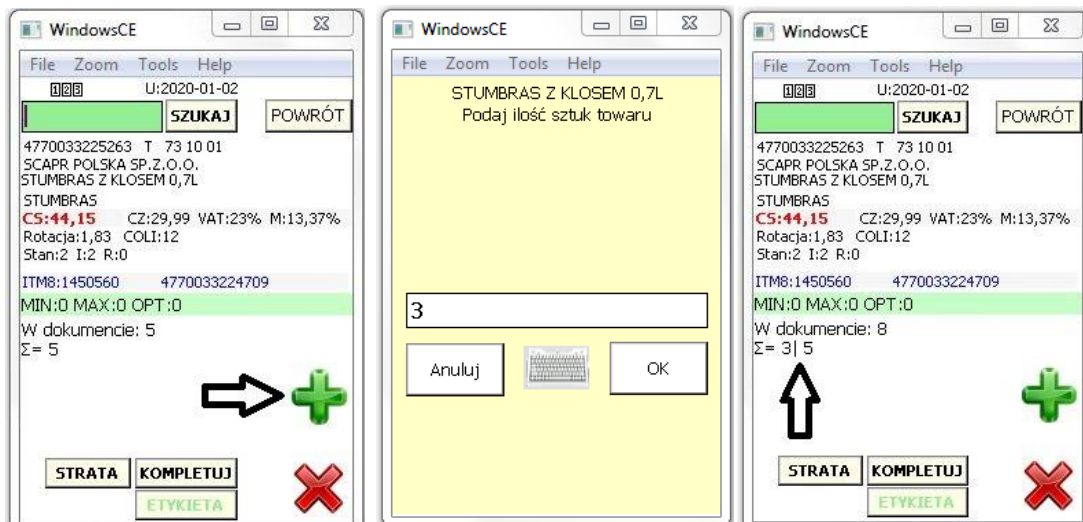
4. Po zeskanowaniu produktu pojawią się dane o produkcie. Przy pierwszym skanowaniu produktu, widać ile sztuk jest zeskanowanego towaru w dokumencie, w tym przypadku zero. Chcąc dodać policzone ilości na inwentaryzacji klikamy na znak +. Następnie wyświetla się okno w którym wpisujemy policzoną wartość, w tym przypadku 5 szt.



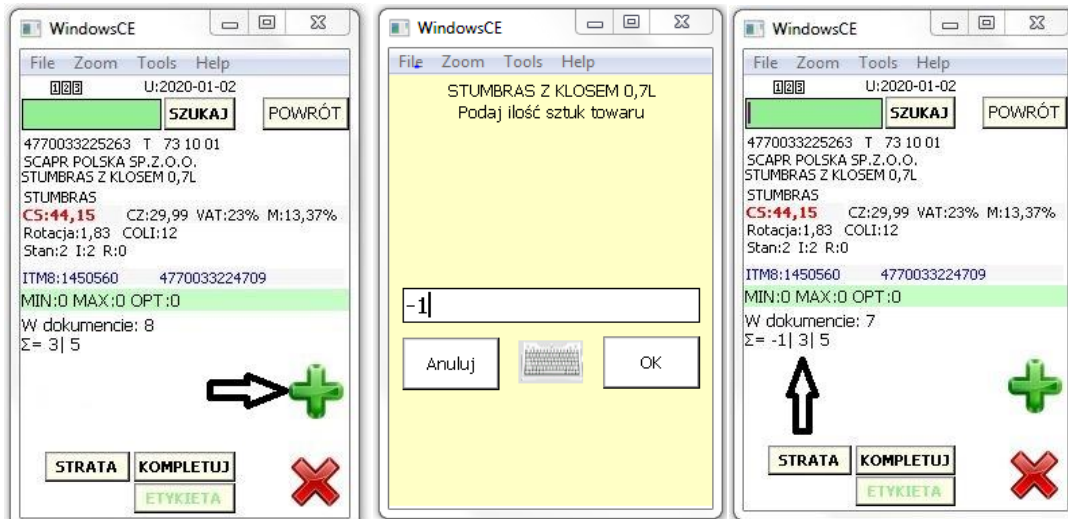
- Po zatwierdzeniu ilości kafelkiem „OK.” pojawia się okno, w którym widać ilość zeskanowanych produktów. Chcąc dodać kolejny produkt, klikamy na żółty przycisk na kolektorze skanując tym samym następnym art.



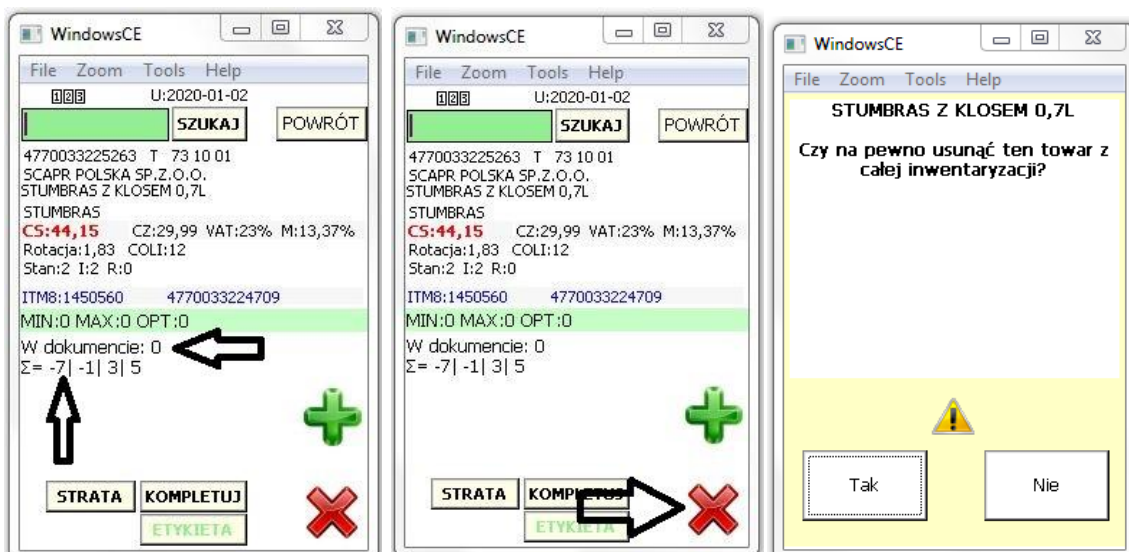
- Jeżeli wrócimy do zeskanowanego wcześniej produktu (dodatkowa ekspozycja, implementacja w dwóch miejscach w sklepie), to poprzez kliknięcie znakiem **+**, dodajemy dodatkowe wartości. Po zatwierdzeniu wpisanych ilości (w tym przypadku 3 szt.) oraz zatwierdzeniu kafelka „OK.” pojawi nam się okno w którym widać ilości kolejno inwentaryzowanych produktów, w naszym przypadku najpierw zeskanowaliśmy 5 szt. a następnie 3 szt.



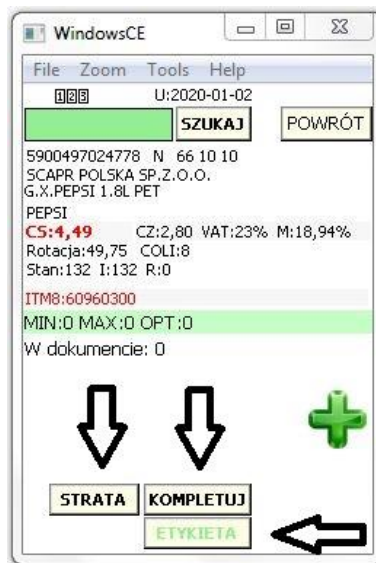
7. W momencie gdy okaże się, że za kolejnym skanowaniem tego samego produktu popełniliśmy błąd w liczeniu i musimy dokonać korekty ilości np. pomniejszyć o jedną sztukę, skanujemy produkt oraz klikamy znaczek **+**. Dokonujemy wpisu ilości, o które chcemy pomniejszyć zinventaryzowany produkt ze znakiem ujemnym, następnie zatwierdzamy. W tym momencie widzimy całą historię naszego skanowania produktu czyli najpierw nabiliśmy na kolektor 5 szt., następnie 3 szt. a na końcu odjęliśmy jedną sztukę.



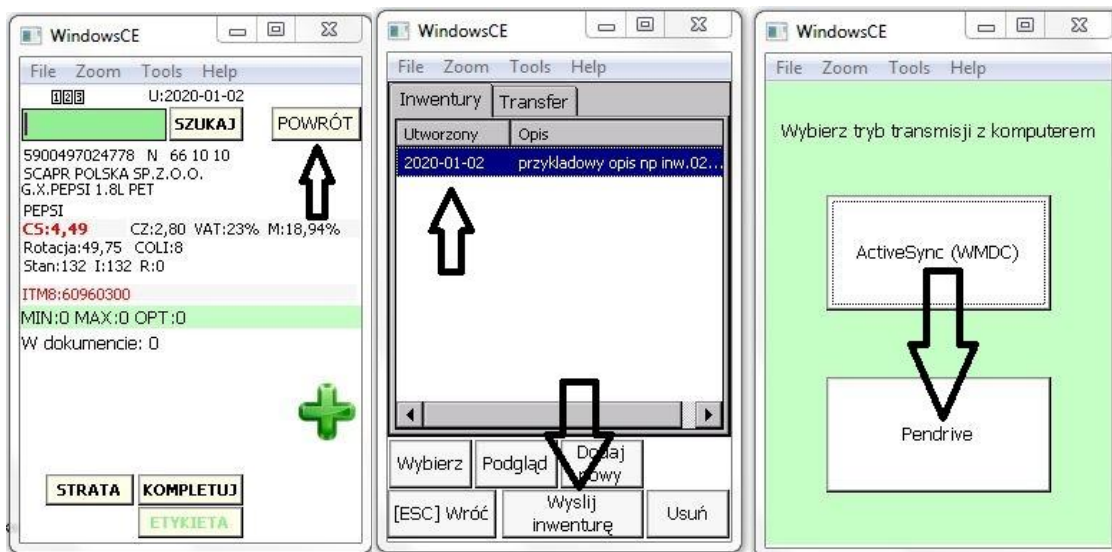
8. Jeżeli dojdziemy do wniosku, że jednak pomyśliśmy się i zeskanowaliśmy błędną ilość naszego produktu o łączną sumę w tym przypadku 7 szt. to odejmujemy wg powyższego schematu nasz stan o 7 szt. **UWAGA !!!!!** w tym przypadku widzimy, że nasz stan na tym konkretnym produkcie jest w dokumencie 0 szt. i jeżeli „prześliśmy taki kolektor” do Mercalys to automatycznie system wyzeruje nam stany czyli zaczyta stan 0 szt. z kolektora. W tym wyjątkowym przypadku musimy usunąć art. z kolektora poprzez kliknięcie przycisku **X** Potwierdzamy kafelkiem „Tak”



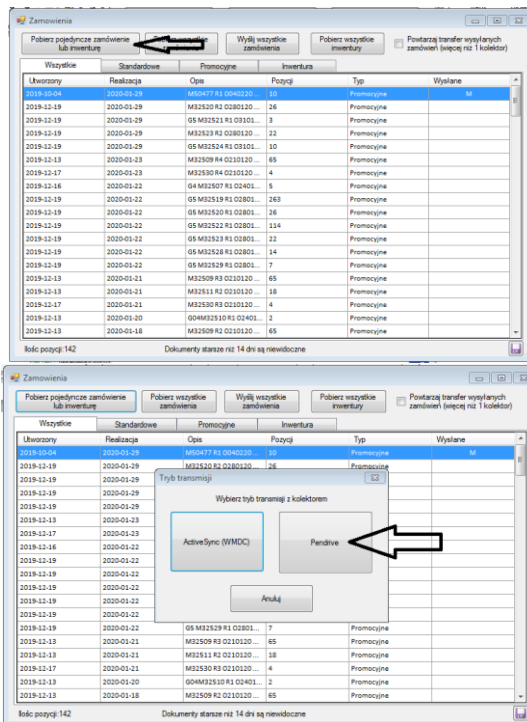
9. W trakcie dokonywania inwentaryzacji, możemy jednocześnie tworzyć listy strat, kompletacji czy brakujących etykiet jeżeli takowa potrzeba nastąpi. Powyższe dokonujemy poprzez kliknięcie na odpowiednie kafelki



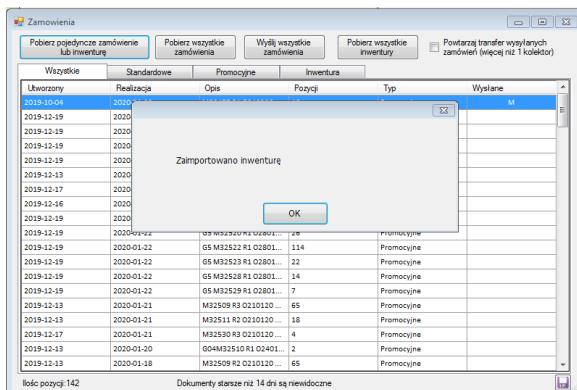
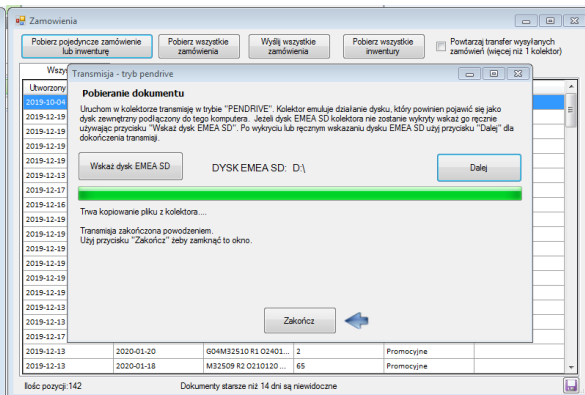
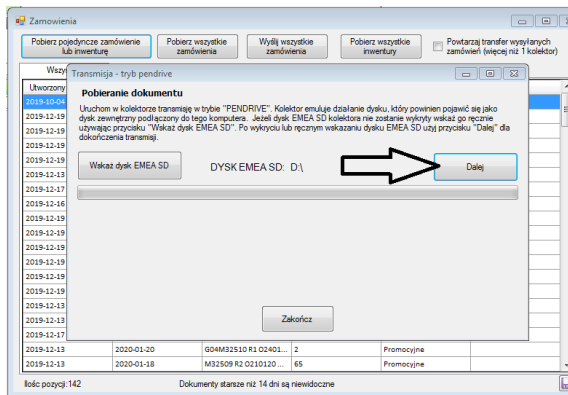
10. Po zakończeniu skanowania produktów, chcąc zrzucić dane z kolektora do Mercalys, klikamy na kafelek „Powrót”. Jednorazowym kliknięciem na nasz plik z inwentaryzacją, wysyłamy ją poprzez kliknięcie kafelka „Wyślij inwentaryzację” standardowo trybem „Pendrive”.



11. W komputerze, w programie E-mea wybieramy okno „Zamówienia i Inwentury”, a następnie okno „Pobierz pojedyncze zamówienie lub inwenturę” poprzez tryb „Pendrive”.



Następnie postępujemy wg poniższych kroków.



12. Zrzucona inwentaryzacja znajduje się w zakładce „Inwentury”

The left screenshot shows the 'Zamowienia' application with the 'Inwentury' tab selected. A red arrow points to the 'Inwentury' tab. The right screenshot shows the 'Inwentury' tab selected, displaying a table with columns: Skraj, Utworzony, Opis, Pozycje (zsumowane wg EAN), Pozycje (bez zsumowania wg EAN), and Wyslane. A row is highlighted with a blue background.

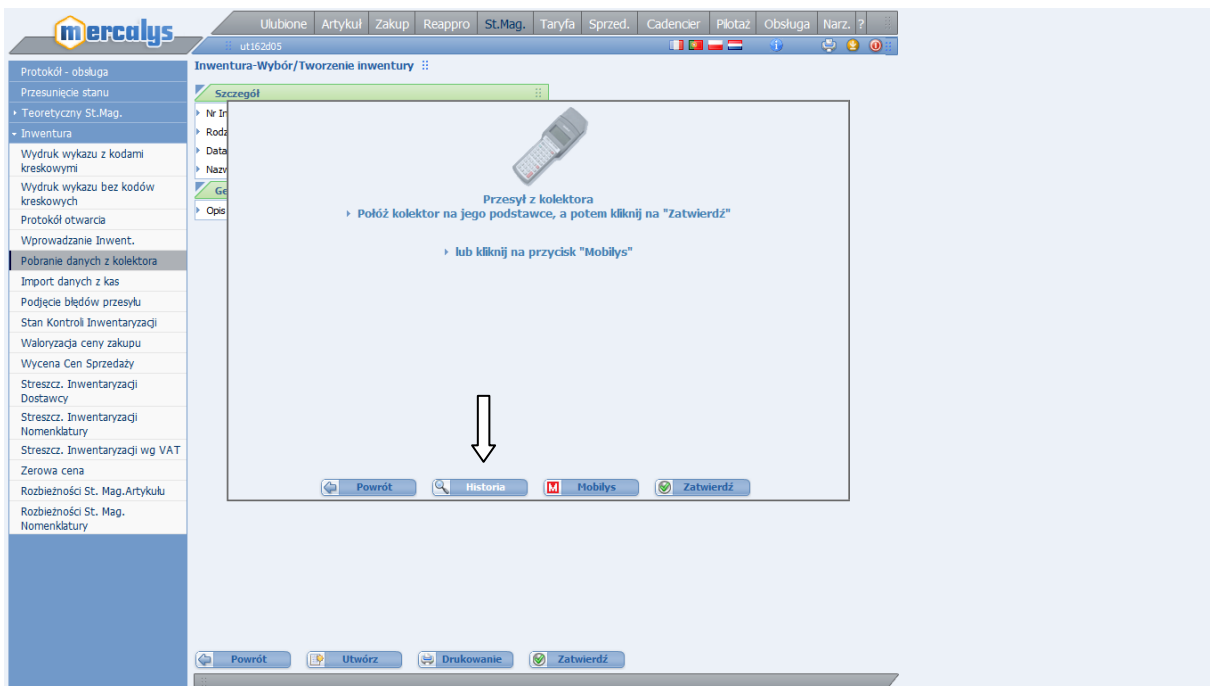
13. Poprzez kliknięcie kafelka w prawym dolnym rogu ekranu, przesyłamy inwentaryzację do programu Mercalys oraz zatwierdzamy czynność poprzez kliknięcie „OK.”

The left screenshot shows the 'Zamowienia' application with the 'Inwentury' tab selected. A red arrow points to the bottom right corner. The right screenshot shows a dialog box with the text: 'Zapisano plik: \\SRUC2001\apps\avisocconf\BACKUP\INVENTAIRE_20191219_17312_ST162D01_UT162D01.trate1' and an 'OK' button.

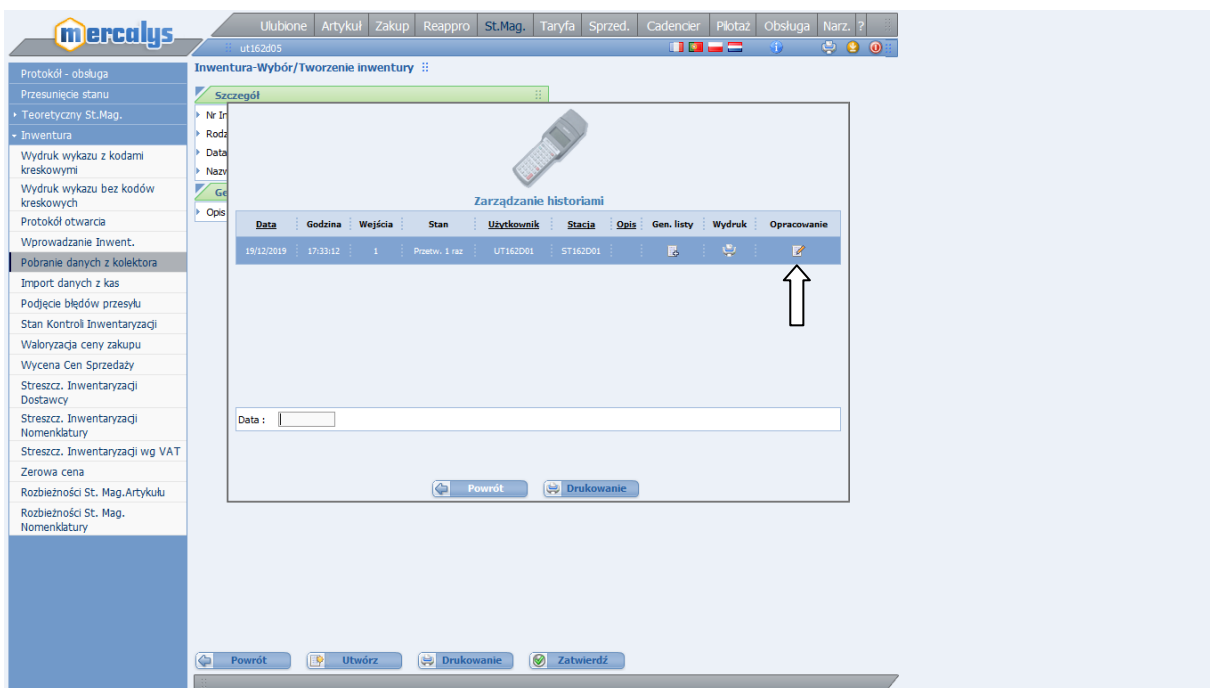
14. Logujemy się do programu Mercalys oraz wchodzimy w St.Mag. → Inwentury → Pobranie danych z kolektora a następnie wybieramy naszą wcześniej założoną inwentaryzację. W prawym dolnym rogu klikamy na kafelek zatwierdz.

The screenshot shows the Mercalys application interface. The left sidebar shows a menu with 'Pobranie danych z kolektora' selected. The main area shows the 'Inwentura-Wybór/Tworzenie inwentury' form with fields for 'Nr Inwentury', 'Rodzaj inwentury', 'Data inwentury', and 'Nazwa'. The 'Zatwierdz' button is highlighted in the bottom right corner.

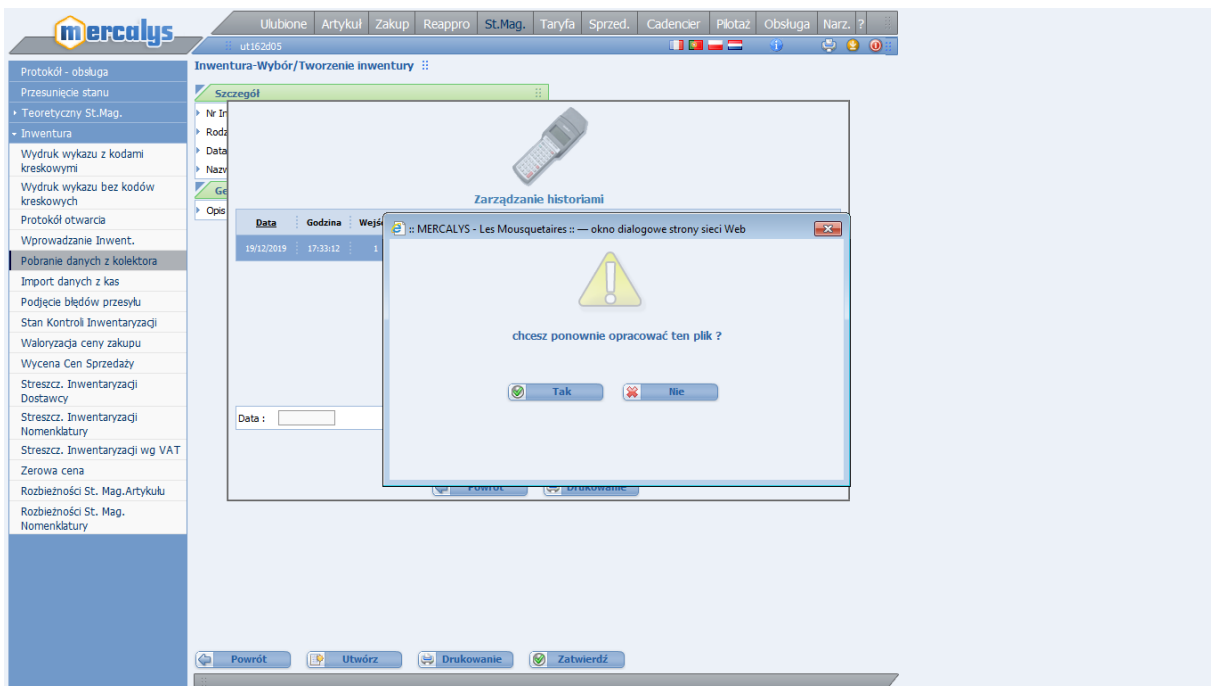
15. Pojawi się okno, w którym klikamy kafelek „Historia”



16. Z „Historii” plik, który nas interesuje oraz klikamy opracowanie



17. Po pojawieniu się poniższego komunikatu, zatwierdzamy go.



18. Otrzymujemy wydruk oraz postępujemy zgodnie z wcześniej ustalonymi zasadami przeprowadzenia inwentury

